



LES CM2 DE L'ÉCOLE
JEAN SCHERER DE JEBSHEIM

L'écho... le Jebs

HORS-SERIE

Fév / mars 2021

SPECIAL :
ÉCOLOGIE



Avec l'aide de Claire notre
intervenante de :

RUBRIQUES :

Les énergies	3
Comment va la planète ?	4
Les gestes écologiques	6
La consommation à Jebsheim	10
Écologie et Poé- sie	13



Alter Alsace
Energies



Edition spéciale

JEUX
POESIES
PARTICIPATION
des élèves des
autres classes !

ON ENQUETE !

Ce qui se passe sur la planète...
La consommation à Jebsheim...



Information, reportage, interview, création, divertissement...

2 €

Les journalistes... la super équipe

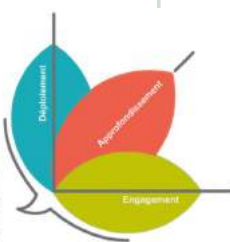


EDITO

Voici notre journal scolaire, spécial « écologie » !

Notre école est labellisée E3D (Ecole en Démarche au Développement Durable) depuis cette année scolaire et nous réfléchissons ensemble à l'impact de l'homme sur l'environnement et comment nous pouvons aider notre planète à aller mieux ! Voici notre enquête et notre réflexion. Il était important pour nous de vous les partager. Bonne lecture !

Céline Moser



LES SOURCES D'ÉNERGIE

Partez avec nous dans le voyage au cœur de l'énergie !

Avec notre intervenante, Claire, nous avons appris à définir le mot ENERGIE.

Partez avec nous dans le voyage, au cœur de l'énergie !

Parlons d'abord des deux grands types d'énergie que l'on peut produire...

ENERGIE RENOUVELABLE

Ce terme est employé pour désigner des énergies qui, à l'échelle humaine au moins, sont inépuisables et disponibles en grande quantité.

Ainsi il existe cinq grands types d'énergies renouvelables : l'énergie solaire, l'énergie éolienne, l'énergie hydraulique, la biomasse et la géothermie. Ces énergies sont produites grâce à des éléments naturels que l'on connaît bien : le soleil, le vent, l'eau, le bois.

Cette énergie a un faible impact sur l'environnement.

JEUX

ENERGIE NON RENOUVELABLE

Les énergies non renouvelables ou énergies fossiles sont des énergies primaires qui, après leur utilisation, ne peuvent pas être reconstituées à l'échelle de temps humain. Le pétrole, le gaz naturel et le charbon sont des énergies non renouvelables.

Nous avons aussi deux grands types d'énergie que nous consommons...

ENERGIE VITALE

L'énergie vitale, appelée aussi vitalité, est un stock d'énergie que nous possédons tous en nous, dès notre venue sur Terre. Ce stock d'énergie nous permet d'être en forme et de ressentir du tonus et de la vitalité chaque jour, dès le réveil !

ENERGIE DE CONFORT

L'énergie de confort est une source d'énergie utilisée pour que la vie soit plus facile et elle nous rend la vie plus confortable. Par exemple, nous avons le chauffage, les déplacements, s'éclairer, se nourrir...

Les ENERGIES

L'énergie de confort permet aussi de transformer une matière en une autre (production de produits, changer l'état d'une matière de solide, liquide, gazeux, modifier la forme de la matière). On utilise actuellement beaucoup d'énergie de confort ! On le verra plus tard dans notre journal, mais nous devons faire des efforts pour limiter cette énergie de confort. On peut pour cela réduire le chauffage, mettre des vêtements plus chauds, fermer les fenêtres, etc.

Mila et Julia



CHARADES

Mon premier n'est pas vrai...

Mon deuxième se trouve collé aux paupières...

Mon tout est une énergie ...

Réponse : fossile (faux / cils)

Mon premier est la 7ème lettre de l'alphabet ...

Mon deuxième se boit ...

Mon troisième est dans le sol...

Mon quatrième est dans le pain...

Mon tout est la

Réponse : géothermie (G / eau/ terre/ mie)

Mon premier est le son de la lettre Q...

Mon deuxième est un pronom personnel à la troisième personne du singulier ...

Mon troisième est le contraire de faible ...

Mon tout est une énergie de ...

Réponse : confort ([q] - on / fort)

LA CONSOMMATION DANS LE MONDE

Voilà ce que nous avons pu retenir après notre enquête sur ce sujet...

Un Américain du Nord consomme le plus et un Ethiopien consomme le moins.

ET LES FRANCAIS ?

Un Français consomme lui aussi trop : quatre fois plus que la planète ne peut le supporter... Nous faisons partie des gros consommateurs d'énergie sur la planète.

QUEL EST L'IMPACT SUR LA PLANETE ?

En brûlant des énergies fossiles, l'homme rejette des gaz dans l'air, ces gaz augmentent l'effet de serre, comme le CO₂. Cela provoque alors le réchauffement cli-

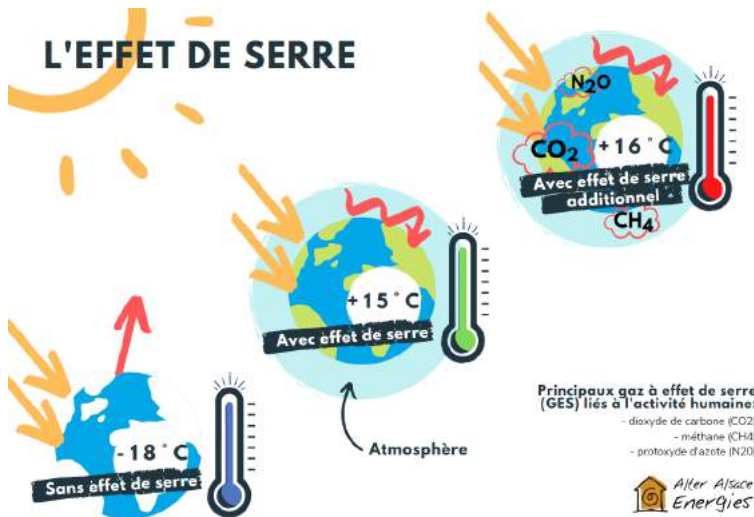
Les Etats-Unis sont les plus gros consommateurs d'Énergie sur la planète...

matique, la fonte des glaciers avec la fonte du permafrost ou encore des catastrophes naturelles, comme des inondations...

QUELS APPAREILS CONSOMMENT LE PLUS D'ENERGIE ?

Dans une habitation nous avons le four, le chauffe-eau, les radiateurs, la plaque de cuisson, la climatisation, le sèche-linge, le réfrigérateur, le congélateur ou encore le lave-vaisselle et le lave-linge.

Nous avons de plus en plus d'appareils qui assurent notre confort. Nous avons de plus en plus d'exigences de confort (on préfère augmenter le chauffage que de mettre un pull, chauffer notre logement à 23° C, se déplacer en voiture pour chercher le pain quand il pleut ou fait un peu froid...). Souvent nous consommons de l'énergie pour rien (box allumée la nuit, appareils en veille, appareils allumés pour rien).



Le Permafrost... késako ?

C'est un sol dont la température se maintient en dessous de 0°C pendant plus de deux ans consécutifs. Il représente 20% de la surface terrestre de la planète. Le permafrost est recouvert par une couche de terre qui dégèle en été et permet le développement de la végétation.



Comment va la planète ?

En clair, tous ces appareils ménagers sont pratiques, mais engendrent une augmentation de la consommation.

ET DANS LE MONDE ?

La consommation énergétique du secteur commercial et la consommation domestique enregistrent les taux de progression les plus importants derrière le transport. Les ménages consomment 29% de l'énergie mondiale et contribuent à augmenter cet effet de serre...

Ilan, Maël D et Esteban

CAP ou PAS CAP ?

Ré-



duisons
notre
consommation !

Cap ou pas cap de ne pas allumer la TV pendant une semaine ?

Cap ou pas cap de ne pas utiliser de l'énergie de confort pendant une journée ?

Cap ou pas cap de prendre une douche en 5 minutes ?

Cap ou pas cap de ne pas utiliser la voiture pendant 3 jours ?

LA DÉFORESTATION



Chaque Français est responsable de la destruction de 350 mètres carrés de forêts par an : quand nous achetons des produits avec de l'huile de palme, des meubles en bois exotique non labellisé...

La déforestation est très néfaste pour la planète ; couper les arbres implique de pouvoir moins absorber le dioxyde de Carbone (CO₂, ce fameux gaz qui pollue) par la végétation.

La déforestation est aussi la première cause de la réduction de l'habitat des peuples indigènes et des animaux.

UN PEU DE CHIFFRES POUR MIEUX COMPRENDRE

Il y a 3 040 milliards d'arbres sur Terre, soit environ 422 arbres par personne. Chaque minute, 2 400 arbres sont coupés...

Pour l'éviter, les ménages pourraient mieux regarder la provenance des produits, acheter sans huile de palme, regarder le label

des meubles.

DES DISPARITIONS LIÉES A LA DÉFORESTATION...

Le Lynx boréal, le plus grand des félins européens, trouve refuge dans des milieux essentiellement forestiers qui lui sont propices. En France, il a disparu des plaines au Moyen Age et des principaux massifs montagneux au XIX^{ème} siècle, en raison de la déforestation

La loutre d'Europe a beaucoup souffert du drainage des zones humides. Elle a été à nouveau observée depuis 2012.

Le loup est enfin de retour en France après plus de 100 ans d'absence.



Comment va la planète ?

L'ONF... Kesako ?

C'est l'office National des Forêts (ONF) et elle gère 11 millions d'hectares de forêts en France.

Pour lutter contre la déforestation, l'ONF restaure les terrains de montagne et participe au reboisement. Elle défend aussi la forêt contre les incendies et protège les forêts du littoral.

Enfin, chez nous, le grand hamster, autrefois dans toute la plaine d'Alsace, n'est plus trouvé aujourd'hui que dans une dizaine de communes de la région, dont Jepsheim.

ON VOUS LE CONSEILLE !

Dernièrement, avec notre défilecture, nous avons lu l'ouvrage « Au cœur de la forêt », en classe avec notre maitresse. C'est un recueil de 10 courtes histoires, des nouvelles qui parlent chacune d'arbres et de forêt. Voici son résumé :

La forêt, mystérieuse, protectrice, fascinante, mais aussi fragile, menacée par les hommes.. Dix auteurs célèbrent le poumon vert de la planète..

Dix récits captivants, fantastiques, touchants pour sensibiliser tous les lecteurs à la préservation de la forêt

Le saviez-vous ?

La plus grande forêt d'Europe est artificielle, c'est la forêt des Landes.

Alexis et Isaac

LE CHAUFFAGE DOMESTIQUE

Comment économiser sur votre facture ? On vous donne des conseils..

3/4 de l'énergie consommée dans un logement, c'est le chauffage... Il est important de bien la connaître.

ZOOM SUR LES TYPES DE CHAUFFAGE

Voici pour vous, la liste des moyens de chauffage que l'on a pu établir : chaudière à gaz, fioul, électrique, avec bois, pompe à chaleur (électricité), cheminée (bois), poêle (bois).

A l'intérieur de la chaudière à gaz de l'école, le gaz brûle et chauffe de l'eau. Cette eau va circuler dans des tuyaux jusqu'aux radia-

teurs ou au plancher chauffant.

Quant au poêle ou la cheminée, ils chauffent l'air de la maison.

NOS CONSEILS POUR REDUIRE VOTRE CONSOMMATION DE CHAUFFAGE

Les robinets thermostatiques servent à réguler la chaleur dans les maisons.

Bien les utiliser permet beaucoup d'économie. Moins on les utilisera, moins la facture est élevée !

Quand vous ouvrez la fenêtre, pensez aussi à éteindre le radiateur.

Ne mettez jamais d'armoire ou de bois devant un radiateur, cela peut être dangereux !

TEMPERATURE IDEALE DANS UNE PIECE

La journée quand on est là, mettre le robinet sur 3, vous obtiendrez la

Gestes écologiques



température de confort = 19°C

La journée quand on est absent, inutile de chauffer autant, mettre le robinet sur 2 = 16°C

La nuit, inutile de chauffer autant, mettre le robinet sur 1 = 10°C

Tia, Léna et Chloé

L'ECLAIRAGE

On vous a préparé un jeu de questions-réponses, afin d'y voir plus clair !

Que doit-on faire quand on sort de la pièce ?

On éteint la lumière.

Quelle ampoule consomme le moins ?

C'est l'ampoule à LED.

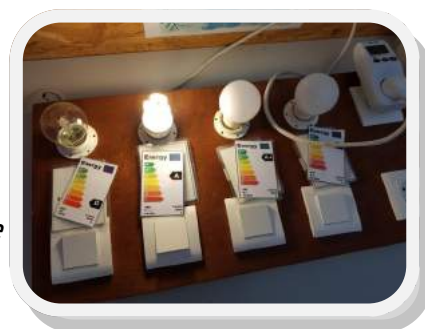
Quelle ampoule consomme le plus ?

C'est l'ampoule halogène.

Comment reconnaître une ampoule économe (donc efficace) ?

Elle possède une étiquette énergie A ou A+ ou A++

Léa et Constance



NOTRE CONSEIL

Eteindre les boutons « veille » de vos appareils électroménagers ! Ainsi ils seront complètement éteints.

Pour cela, il vous suffit de débrancher vos appareils ou bien couper le bouton de la multiprise.

Info : les veilles de tous les Français correspondent à la production de 2 centrales nucléaires !



L'ECONOMIE D'EAU

Utilisation de l'eau : les bons gestes

Ne pas utiliser de l'eau chaude pour cuisiner

42%
ne le savent pas



Ne pas laisser une carafe à l'air libre

47%
ne le savent pas

Ne pas consommer une bouteille ouverte depuis plus de 48h

60%
ne le savent pas



Ne pas laisser une bouteille entamée à température ambiante

57%
ne le savent pas

Pour éviter de gaspiller l'eau, il existe quelques « éco-gestes » simples à mettre en œuvre au quotidien et à moindre coût...

Chaque minute sans eau qui s'écoule permet d'économiser plusieurs litres !

DES EXEMPLES ET DES IDEES !

Ne laissez pas couler l'eau quand vous vous rasez, vous vous savonnez, vous vous brossez les

dents ou lorsque vous faites la vaisselle. Prenez une petite douche à la place d'un bain. Essayez de ne pas dépasser trois minutes !

COMMENT MOINS CHASSER L'EAU DES TOILETTES ?

Lorsque vous utilisez le lave-linge ou le lave-vaisselle, faites les tourner seulement quand ils sont remplis. Les toilettes sont le 2ème poste de consommation d'eau après les bains-douches dans les familles. En moyenne, cela représente 50 litres sur les 150 litres d'eau courante consommés par jour pour

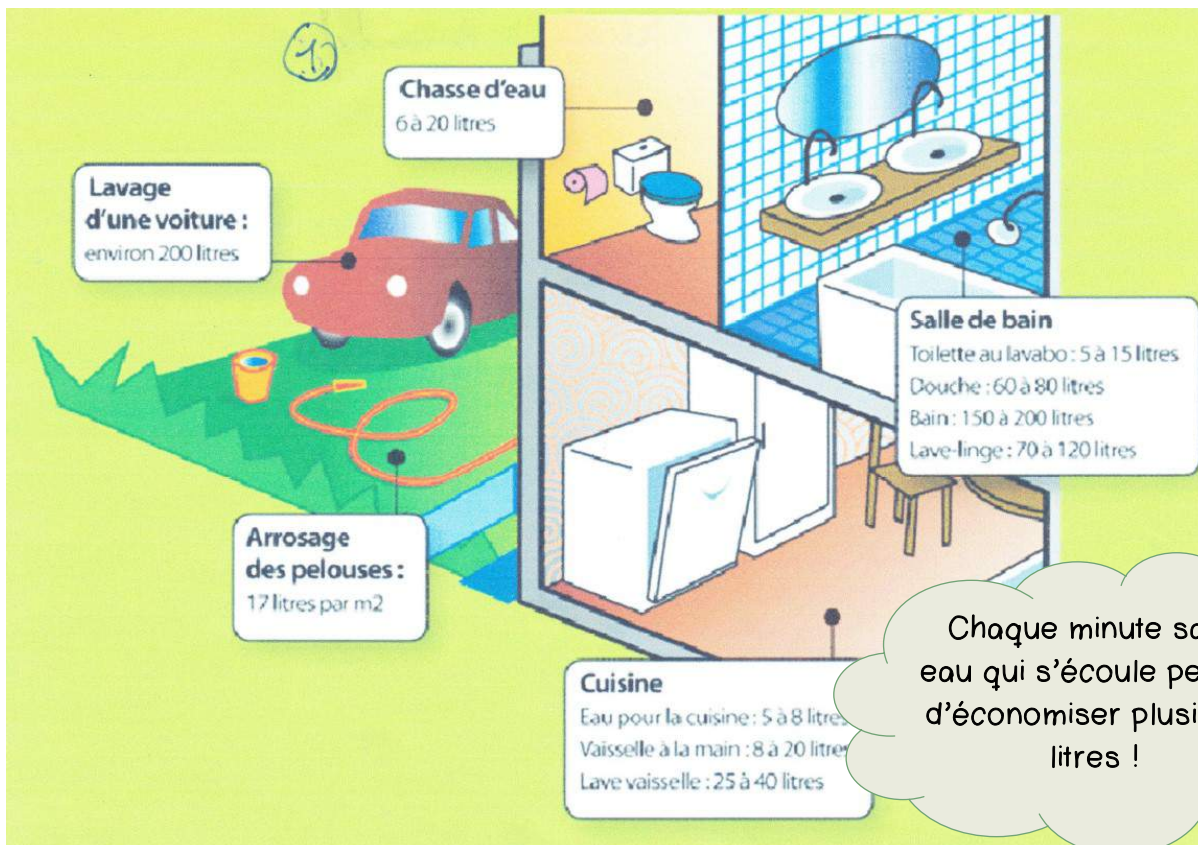
un Français.

Pour économiser l'eau, on peut remplacer la chasse d'eau habituelle par une chasse à deux boutons.

Les modèles de chasse d'eau double les plus fréquents libèrent 3 à 6 litres d'eau selon le bouton appuyé. En revanche, il existe d'autres mécanismes permettant d'économiser davantage du fait qu'ils n'en libèrent que 2 à 4 litres.

Si on ne peut pas changer le bouton, adaptez le système D pour réduire le volume de la chasse : on dépose dans le réservoir une ou deux bouteilles en plastique fermées, remplies d'eau. Les bouteilles occupent ainsi une partie de l'espace du réservoir, ce qui réduit sa capacité !

Océane, Anaëlle et Alicia



LES CE2 RACONTENT

Claire, l'intervenante d'Alsace Energie, est également venue chez les CE2 à trois reprises pour discuter de l'énergie. Voici leurs affiches !

Gestes écologiques



L'ACHAT ET LA CONSOMMATION

Gestes écologiques

Savez vous que pour chaque aliment nous utilisons de l'énergie grise ?

L'énergie grise se cache derrière chacun de vos biens de consommation, qu'ils soient alimentaires ou matériels...

Cette énergie cachée est partout : dans une voiture, un ordinateur, un téléphone portable, des vêtements, un goûter, un cahier d'école.

LES QUESTIONS A SE POSER

On a listé pour vous des questions pour moins consommer cette « énergie grise ». Les voici !

Ai-je vraiment besoin de ce nouvel objet ?

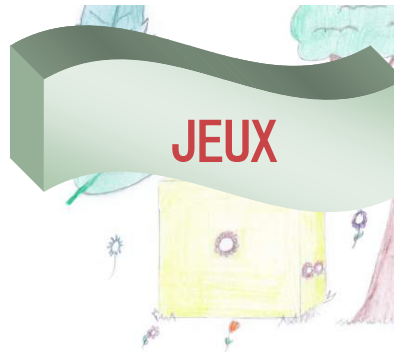
Si j'en ai vraiment besoin, je connais peut-être quelqu'un qui peut me le céder ? Sinon je peux visiter les boutiques de Emmaüs ou Espoir ?

Achetez-vous des habits fabriqués en France ?

Consommez-vous des aliments de saison ? De la Région ?

Regardez-vous l'emballage, ou le suremballage utilisés pour vos produits consommés ?

Clémence, Manon et Charline



Notre conseil !

Pensez à consommer « local », c'est bon pour la planète !

CHARADES

Mon premier résonne

Mon deuxième est un raisonnement facile et rapide

Mon tout est un geste qui fait du bien à la planète

Réponse : écologique (écho-logique)

LES DÉPLACEMENTS

De nos jours, les moyens de transport sont tellement pratiques ! Cependant, ils engendrent de nombreux inconvénients pour la planète...

Il existe plusieurs moyens de transport : voiture, avion, vélo, train.

LE SAVIEZ-VOUS ?

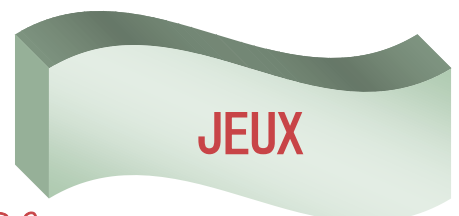
En moyenne, 50% de personnes en France se déplacent en voiture pour travailler.

Souvent dans les voitures, il n'y a que 1 à 2 personnes par trajet.

Certains types de déplacements polluent plus que d'autres.

Nous avons réalisé un petit comparatif ...

Cléo et Charlie

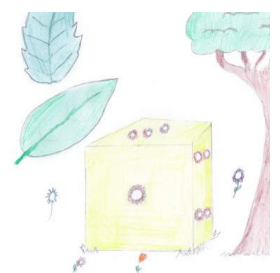


CAP ou PAS CAP ?

De venir à l'école à pied tous les jours ou le plus souvent possible ? Il y a peut-être un copain qui fait le même trajet que toi, vous pourriez aller ensemble !

D'utiliser le vélo plus souvent ?

De faire du covoiturage ?



Moyen de déplacement

CO2

Avion	242 g / personne/km
voiture	206 g / personne/km
Bus	130 g / personne/km
Train	3 g / personne/km

COMMENT NOUS CONSOMONS

La consommation à Jebsheim

VERIFIER VOTRE ISOLATTON

Mais comment faire ?

C'est simple. Avec votre main, vous pouvez voir si vous sentez du courant d'air froid sous votre fenêtre ou près d'une porte. Si c'est le cas, il faudra repenser à votre isolation !

DES IDEES POUR MOINS CONSOMMER

Un petit récapitulatif de tout ce qu'on a vu ensemble !

Pour moins consommer d'eau, prenez une douche au lieu d'un bain. Limiter cette douche de 3 à 5 min. Vous utiliserez moins d'eau mais aussi moins de temps de chauffage du ballon d'eau chaude.

Achetez des ampoules LED pour moins consommer d'électricité !

Nathan, Maël O et Hugo



BLAGUES !

On vous a préparé des blagues spéciales « ECOLOGIE » !

Bien sûr, à lire au « second degré » !

Quel est le comble pour un électricien?

Réponse : C'est d'être au courant.

Que crie une lampe quand elle se fait agresser ?

Réponse : A LED ! (à l'aide)

J'ai décidé de faire un geste pour la planète ce matin : j'ai pris mon vélo pour aller à l'école !

J'espère juste qu'il rentrera dans le coffre de la voiture de maman !

Chaque minute, en Amazonie, on déboise l'équivalent de 60 terrains de football ! C'est un peu idiot, il n'y aura jamais assez de joueurs !

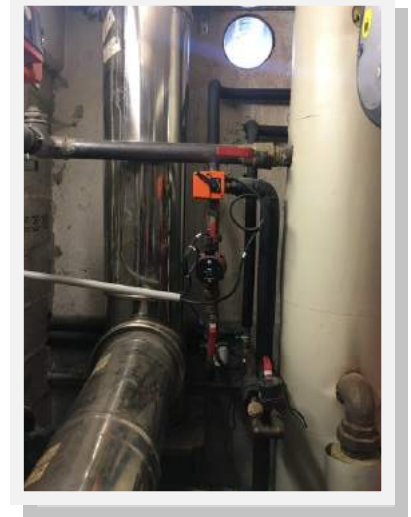
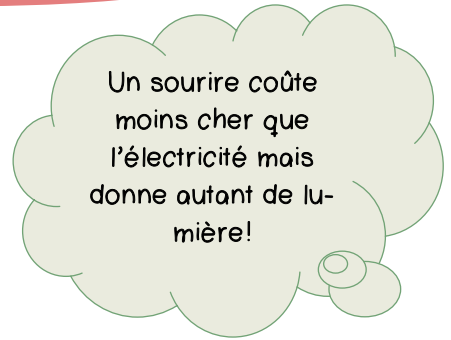
Qui se débrouille le mieux au karaté ?

Réponse : l'électricité car elle connaît beaucoup de prises

Et enfin, notre préférée :

Un sourire coûte moins cher que l'électricité mais donne autant de lumière !

Proposé par Alter Alsace Energie :



Note sous chaque dessin à quelle fréquence tu utilises chacun de ces moyens de déplacement :

Propositions : tous les jours plusieurs fois par semaine quelques fois par mois une ou quelques fois par an jamais

autobus / autocar



avion



train



bateau à voile



vélo



automobile



NOS ACTIONS EN MATERNELLE

La classe de ps ms gs a comme projet annuel l'observation des oiseaux au fil des saisons.

Ce projet est mené en partenariat avec Christian Bille (réfèrent sciences de l'éducation nationale) et l'observatoire de la nature de Colmar.

Les objectifs de ce projet sont variés : observer, écouter identifier et surtout respecter les oiseaux, leurs milieux et leurs conditions de vie.

NOS ACTIVITES REALISEES

Balade dans le village pour observer les oiseaux des jardins et aussi de la ferme

Réalisation de mangeoires individuelles à partir d'éléments naturels et matériaux de récupération

Confection de boules de graisse pour le nourrissage des oiseaux en hiver

Installation d'une mangeoire dans la cour

Et bien d'autres activités et sorties nature (on l'espère) dans les prochains mois !

RECETTE DES BOULES DE GRAISSE

On vous met par ici la recette des boules de graisse pour oiseaux à refaire chez vous !



La consommation à Jébsheim



Boules de graisse pour oiseaux

Matériel :



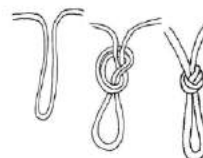
graisse



graines de tournesol



assiette



ficelle avec un nœud

Réalisation :

1. Mettre dans l'assiette les graines et un morceau de végétaline.



2. Écraser la végétaline dans les graines et bien mélanger.



3. Faire une boule.

4. Creuser un trou dans la boule avec son doigt, y mettre la ficelle

5. Fermer le trou et reformer la boule.

6. Suspendre les boules de graisse dans les branches des arbres.

LA COMMUNE ET L'ENVIRONNEMENT

M le Maire, avec son conseil, prévoit la mise en œuvre de plusieurs projets écologiques dont la construction du nouveau club house et l'éclairage public !

Voici notre interview du maire.

ISOLER LES BATIMENTS PUBLICS

Avez-vous comme projet des travaux d'isolation sur les bâtiments publics ?

Pour cette année, nous lançons le programme pour la construction du nouveau club-house aux normes énergétiques et mieux isolé.

De plus la mairie sera rénovée, avec en particulier le remplacement des fenêtres. Nous envisageons également l'isolation de la salle Saint-Martin.

ET LES LUMINAIRES...

Pouvez-vous nous parler de l'éclairage public ?

Nous allons changer une grande partie des luminaires (têtes de candélabres) en LED pour un coût moindre et économe en électricité à l'entrée sud du village, sur la place des Tilleuls et la rue de Riedwihr .

LES DEPLACEMENTS

Nous avons pu constater que la voiture polluée... Avez-vous une solution ?

Nous allons créer un itinéraire partagé sous l'égide de Colmar Agglomération qui partira de l'entrée sud du village, jusqu'au croisement, pour rejoindre la piste cyclable qui longe le canal de Colmar.

UN TRAVAIL DE PARTENARIAT

Comment allez-vous faire pour réduire votre facture et économiser de l'énergie ?

Comme vous, nous avons fait ap-

La consommation à Jebbsheim

pel à Alter Alsace Energie, grâce à une collaboration depuis 2018. La facture diminue de manière constante.

Voici notre interview de Richard, le collègue de Claire, qui est intervenu pour la commune.

Quel est votre rôle par rapport à la commune ?

Le rôle d'Alter Alsace Énergies, association à but non lucratif, est d'aider la commune à faire des choix cohérents en matière d'économie d'énergie.

Quel est l'objectif ?

Notre objectif est de mettre en place des actions simples et efficaces dans les bâtiments de la commune pour réduire les consommations de chauffage, d'électricité et d'eau tout en se préoccupant des intérêts de chacun.

Comment avez-vous procédé ?

Nous avons réalisé différentes actions simples sur le chauffage (amélioration du réglage par classe en fonction de l'occupation), l'électricité, et l'eau (réduire le débit des robinets dans les toilettes pour ne pas écouler) parmi 50 autres

Certains habitants du village ont installé des panneaux photovoltaïques pour produire de l'électricité et une étude est menée pour installer des panneaux à la salle polyvalente dans les années à venir !

actions sur l'école ou les autres bâtiments de la commune.

Florian et Baptiste



Le saviez-vous ?

Piste cyclable : uniquement le vélo

Itinéraire partagé : vélo et véhicules allant sur les parcelles limitrophes



HAÏKUS

Nous avons réalisé plusieurs projets d'écriture en classe, en lien avec nos gestes éco-citoyens et la nature. Voici pour vous, quelques extraits !

Des petits poèmes sur la nature
Tout doux... rédigés par la classe.

L'eau coule d'un ruisseau de tout en haut.

A midi, je mange des soupes au pissenlit.

*Quand il y a du vent, je redeviens un enfant,
Comme avant.*

Pollution, urbanisation, déforestation.

Ce n'est point mon admiration !

*Pétrole, gaz ou charbon
Ce n'est pas très bon.*

Quand le brouillard se lève

et que le givre recouvre la plaine,

les arbres ressemblent à des fantômes im-

mobilis

Oh ma belle nature !

Toi qui es magique

Toi qui es fantastique

Avec tous tes secrets,

Livre nous tes secrets !

Ecologie et Poésie

Qu'est-ce que je vois là ?

Plein de lilas.

Qu'est-ce que je fais quand je m'ennuie ?

Je mange une salade de pissenlit.

*Qu'est-ce que je vois quand il y a un
homme ?*

Des géraniums.

*J'aime, j'aime la nature car nous ne
sommes pas seuls*

Et nous devons être bio et égaux !

ANADIPLOSE NOTRE BELLE PLANÈTE

Sauvons tous la planète

Tenons le coup

Oublions la pollution

On plante des arbres

Redonnons-les à la nature

Urbanisation interdite

La planète est en danger

J'ai envie de la sauver

Vais-je vraiment m'impliquer

Qu'est-ce qu'il y a d'autre à inven-
ter ?

Etre ce qu'on est.

Aider les animaux

Sauvons tous la planète

Etes-vous prêts ?

Espèce et nature

Retrouvons la beauté

Tester les compétences !

Ce qui est facile

Le ciel pollué

Essayer d'arrêter

Et venir les sauver

Eternité et paix

La planète est en danger

J'ai arrêté de polluer,

Aider la Terre

Redire « stop à la pollution ».

On coupe les arbres ici.

Si j'arrête, vous arrêtez,

Eviter les déforestations.

On gère la planète.

Te dire « stopper les déchets »,

Chercher comment sauvegarder

Derrière, nous sommes tout,

Toujours la protéger

Gérer la vie des arbres

Brindille en bonne santé,

Terre sauvée de la pollution.

Sauvons tous la planète

Etes-vous prêts ?

Aimez-vous notre grande maison ?

On est prêt pour le premier combat,

Battons-nous,

Nous défendons notre Terre

Terrez-vous les pollueurs.

Heure d'oser faire de l'écologie,

A la manière de la chanson enfantine
« Trois p'tits chats », on répète la syllabe
de fin pour la reprendre au vers suivant.

Igloo est en train de fondre.

La planète est en danger

Et on a tous envie de la sauver

Gérons cette pollution,

Scierons-nous encore trop dans trois
ans ?

Entends-tu la mer parler ?

Les animaux en danger,

Tes cris si forts,

Rions tant qu'on peut

Trop de déchèteries

Rigole « dame nature, nous ferons de
notre mieux !

Eux là-bas, ils sont libres de faire ce
qu'ils veulent.

Libre à nous d'être libre.

Broyons les déchets,

Chez nous, pur sera l'océan,

Embrassons l'air de la Terre

Reste en vie,

Vivons ce changement,

ENSEMBLE, pour tous la sauver.

Texte collectif des CM2

